

**देखरेख करूया  
औषधांच्या खरेदी-वितरण  
प्रक्रियेवर आणि उपलब्धतेवर...**

साथी, पुणे





## प्रस्तावना

कोणत्याही रुग्णाला सरकारी दवाखान्याकडून कोणत्या सेवा मिळणे अपेक्षित आहे असे विचारले तर त्याच्या उत्तरात इतर सेवांबरोबरच 'मोफत औषधोपचार मिळायला हवा' हे नक्कीच असेल. कारण रुग्णाला आपल्या खिशातून उपचार कराव्या लागणा-या खर्चापैकी बहुतांश खर्च औषधांवर करावा लागतो. तसेच सरकारी दवाखान्यांकडे लोकांनी पाठ फिरवण्याचे एक मुख्य कारण तिथं औषधोपचार न मिळणे हे आहे. त्यामुळे सरकारी दवाखान्यांमधील औषधांचा तुटवडा ही आपल्या सगळ्यांसाठी कळीची समस्या झाली आहे. आत्तापर्यंत आपण हा मुद्दा सोडवण्यासाठी पुढील गोष्टी केल्या-

- जून २००७ पासून महाराष्ट्रातील पाच जिल्ह्यांमध्ये सुरू असलेल्या आरोग्यसेवांवर लोकाधारित देखरेख व नियोजन प्रक्रियेमध्ये औषधांच्या उपलब्धतेवर देखरेख केली गेली. प्रक्रियेच्या चौथ्या टप्प्यात जवळजवळ जवळ जवळ ७२ प्राथमिक आरोग्य केंद्र, २२ ग्रामीण रुग्णालयांमध्ये प्रत्यक्ष जाऊन तिथे असलेल्या औषधसाठ्याची प्रत्यक्ष पाहणी केली गेली. शासनाने दिलेल्या मार्गदर्शक सूचनांच्या आधारे त्या आरोग्य केंद्रांमध्ये प्रत्यक्ष किती औषधांचा साठा होता, औषधांची मुदत काय होती याची नोंद घेतली गेली.
- तसेच कोल्हापूर, ठाणे, उस्मानाबाद, नंदुरबार आणि अमरावती या जिल्ह्यांतील काही ठराविक प्राथमिक आरोग्य केंद्र व ग्रामीण रुग्णालयांमधल्या औषधसाठ्याचा आणखी खोलात जाऊन नोव्हेंबर २०१० मध्ये 'जन आरोग्य अभियान' मार्फत अभ्यास करण्यात आला.

या पाहण्यांमध्ये दिसून आले की -

- १) प्राथमिक आरोग्य केंद्रात सरासरी ५२ टक्के तर ग्रामीण रुग्णालयात सरासरी ६३ टक्के औषधांच्या बाबतीत साठा 'शून्य' असल्याची धक्कादायक माहिती समोर आली. ('जन आरोग्य अभियान' मार्फत केलेल्या अभ्यासानुसार)
- २) अगदी नेहमी लागणा-या २८ औषधांपैकी १५ औषधांचा साठा २५ टक्के प्राथमिक आरोग्य केंद्रात शून्य होता. तर १८ औषधांची ४० टक्के प्राथमिक आरोग्य केंद्रात कमतरता होती. तसेच एखाद्या जिल्ह्यात काही औषधांचा शून्य साठा तर तेच औषध त्याच जिल्ह्यात दुस-या आरोग्य केंद्रात अतिरिक्त प्रमाणात उपलब्ध असल्याचे दिसून आले. (लोकाधारित देखरेख प्रक्रियेच्या चौथ्या टप्प्यातील माहिती नुसार)

हे सर्व मुद्दे घेऊन औषधांची समस्या 'लोकाधारित देखरेख व नियोजन प्रक्रिये'मध्ये वेगवेगळ्या पातळ्यांवर घेण्यात येणा-या जनसुनवायांमध्ये, देखरेख व नियोजन समित्यांमध्ये, राज्यस्तरीय कार्यशाळा व बैठकांमध्ये जोरदारपणे मांडली. त्याचप्रमाणे हा प्रश्न प्रसारमाध्यमांनीही उचलून धरला. त्याचाच परिणाम म्हणून २०११ च्या हिवाळी अधिवेशनामध्ये औषध तुटवड्याच्या समस्येवर तारकित प्रश्न देखील विचारण्यात आला. या सगळ्यामुळे औषध तुटवड्याची समस्या सरकारपर्यंत पोचण्यात काही प्रमाणात यश मिळाले.

पण हे सगळे केल्यानंतर लक्षात आले की औषध तुटवड्याच्या प्रश्नाला अनेक पदर असून औषधांच्या तुटवड्याचे मूळ औषध खरेदी-वितरण पद्धतीत आहे. औषध खरेदी वितरण पद्धतीतील अनेक दोषांमुळे जर दवाखान्यांत औषधेच योग्य प्रमाणात पुरवली गेली नाहीत तर रुग्णांना तरी ती कशी मिळणार? त्यामुळे आताच्या औषध साठ्याच्या देखरेखीबरोबरच आपल्याला औषध खरेदी आणि खरेदी केलेल्या औषधांची दवाखान्यांपर्यंत पुरवठा करण्याची व्यवस्था यावर देखील देखरेख करणे जरूरीचे आहे असे वाटते. सध्याच्या औषध खरेदी वितरण पद्धतीबाबत काही निरीक्षणे म्हणजे-

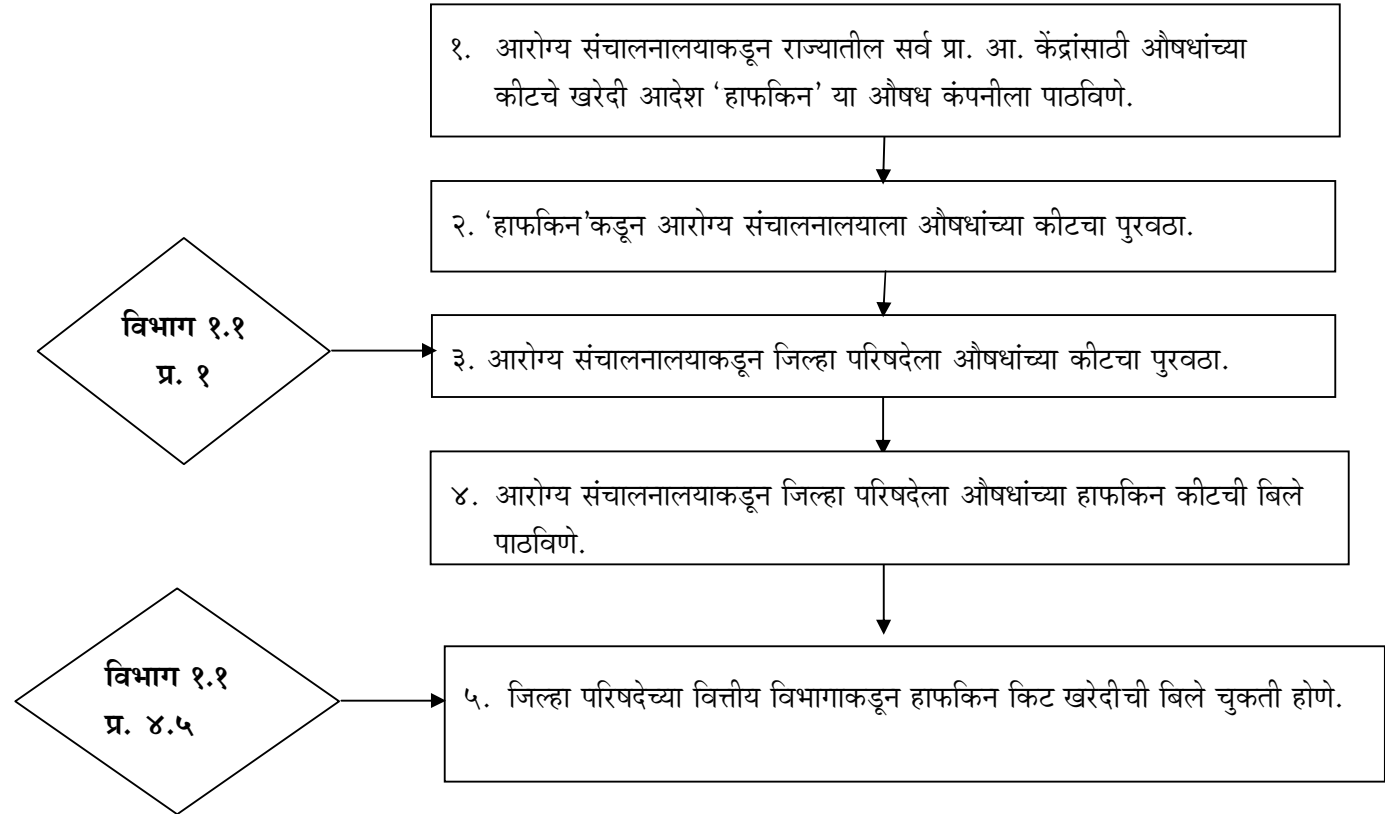
१. आरोग्य केंद्रात किती औषधांची मागणी आहे याचा आढावा नीटपणे घेतला जात नाही.
२. आरोग्य केंद्रातील औषधांच्या मागणीनुसार पुरवठा केला जात नाही.
३. औषधांचा दर्जा तपासण्याची कोणतीही तरतूद नाही.
४. ही पद्धती गुंतागुंतीची व वेळखाऊ आहे.
५. औषध पुरवठादारांना बिलाचे पैसे वेळेवर दिले जात नाहीत.
६. या कामकाजावर देखरेख व नियंत्रण ठेवण्यासाठी कोणत्याही प्रकारची यंत्रणा वा समिती अस्तित्वात नाही.

म्हणूनच या सगळ्या पार्श्वभूमीवर जिल्हा पातळीवरून, प्राथमिक आरोग्य केंद्रासाठी जिल्हा परिषदेच्या आरोग्य विभागाकडून केल्या जाणा-या औषध खरेदी व वितरण प्रक्रियेसंदर्भात माहिती गोळा करण्यासाठी प्रश्नावली तयार केली आहे.

प्राथमिक आरोग्य केंद्रांना केंद्र शासन (राष्ट्रीय आरोग्य कार्यक्रमांतर्गत औषधे), राज्य, जिल्हा पातळी व स्थानिक पातळीवरून होणारी औषध खरेदी अशा चार मार्गांनी औषधे मिळतात. या प्रश्नावलीच्या आधारे आपल्या जिल्ह्यातील प्राथमिक आरोग्य केंद्रासाठी जिल्हा व स्थानिक पातळीवरून कशा प्रकारे औषध खरेदी-वितरण केले जाते तसेच प्राथमिक आरोग्य केंद्रातील उपलब्धतेची स्थिती कशी आहे याबद्दल माहिती गोळा करू शकाल व या माहितीच्या आधारे सरकारी दवाखान्यातील औषध तुटवड्याच्या प्रश्नाला वाचा फोडून औषध तुटवडा कमी करण्यासाठी सरकारला योग्य पर्याय सुचविण्यामध्ये पुढाकार घेऊ शकाल.

खालील रेखाचित्रातून प्राथमिक आरोग्य केंद्रासाठीची राज्य व जिल्हा पातळीवरील खरेदी व वितरण प्रक्रिया तसेच या प्रक्रियेतील कोणत्या टप्प्याशी निगडित कोणते प्रश्न सदर प्रश्नावलीत दिले आहेत हे लक्षात येईल.

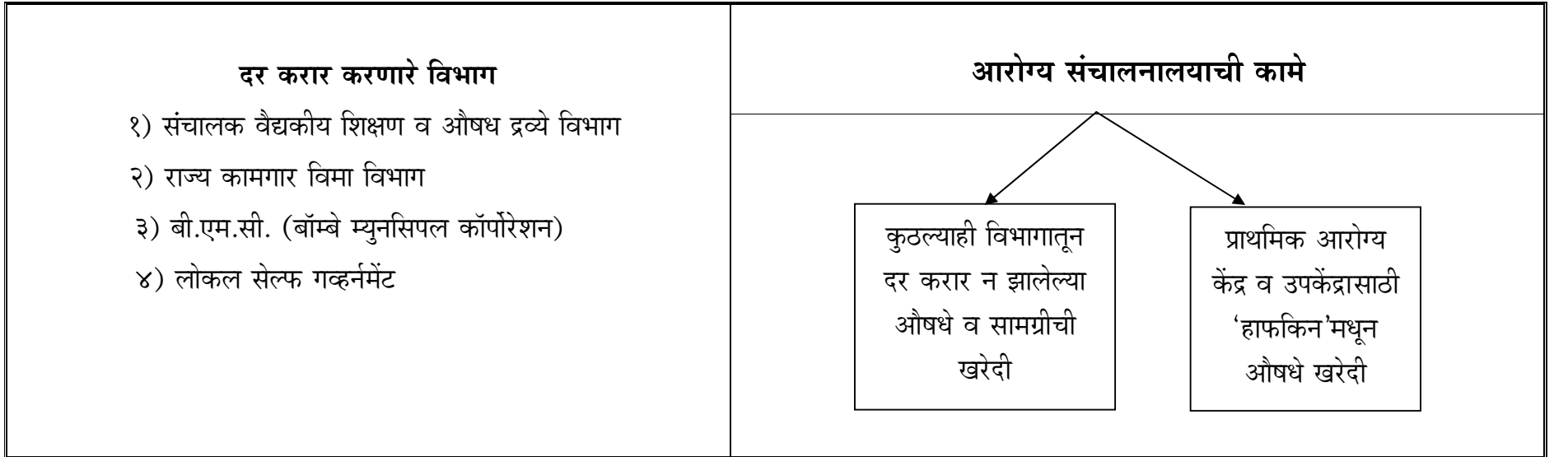
## राज्य पातळीवरून (आरोग्य संचालनालयाकडून) प्राथमिक आरोग्य केंद्रासाठी होणारी औषध खरेदी व वितरण प्रक्रिया



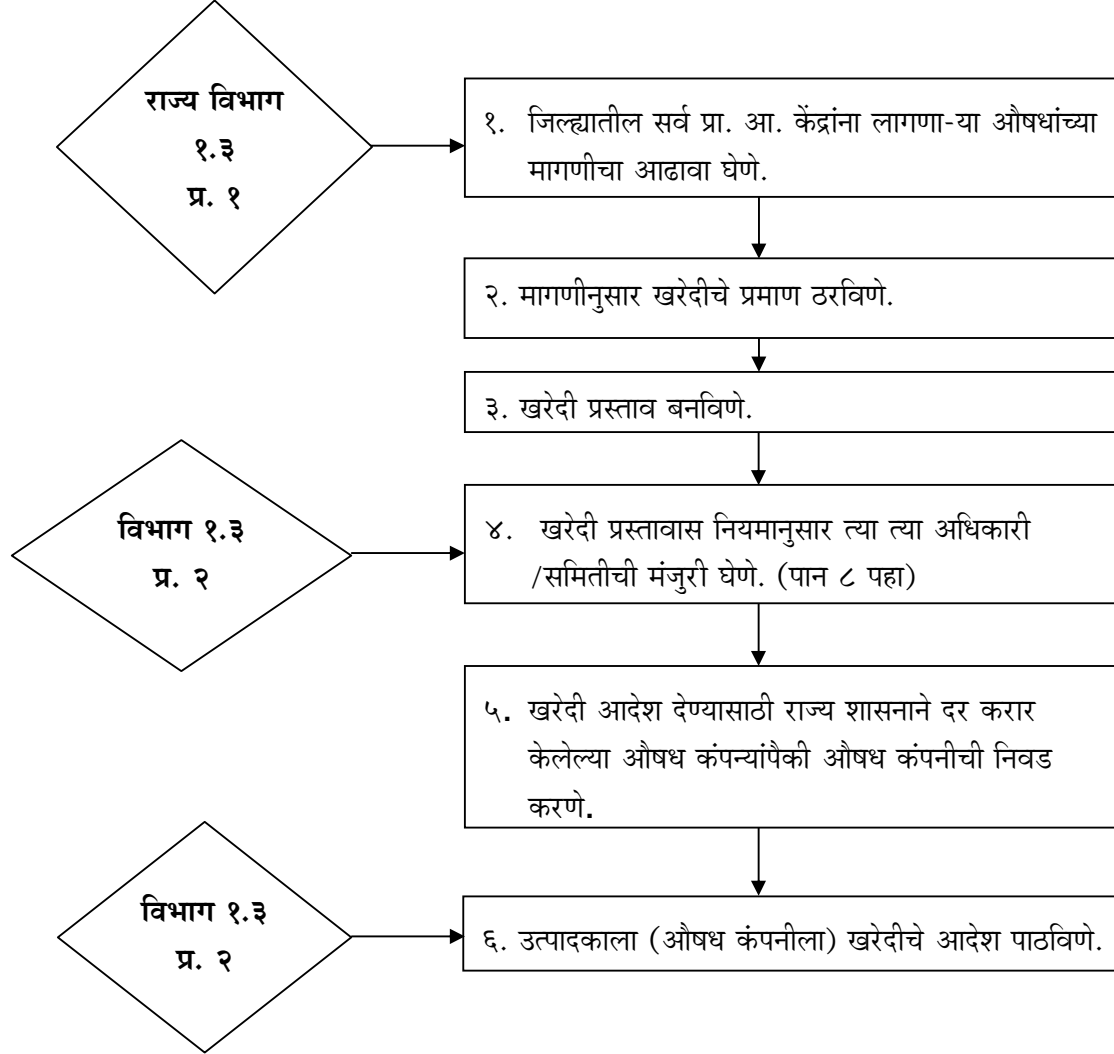
राज्य पातळीवर १) संचालक वैद्यकीय शिक्षण व औषध द्रव्ये विभाग २) राज्य कामगार विमा विभाग ३) बी.एम.सी. ४) लोकल सेल्फ गव्हर्नमेंट या चार विभागांकडून दर करार पद्धतीने औषध खरेदी केली जाते. दर करार म्हणजे उत्पादकाशी ठराविक कालावधीसाठी करार करण्यात येतो व राज्यपातळीवर या विभागांनी दर करार केलेल्या उत्पादकांकडूनच जिल्हा परिषदेच्या आरोग्य विभागाने औषध खरेदी करणे बंधनकारक असते.

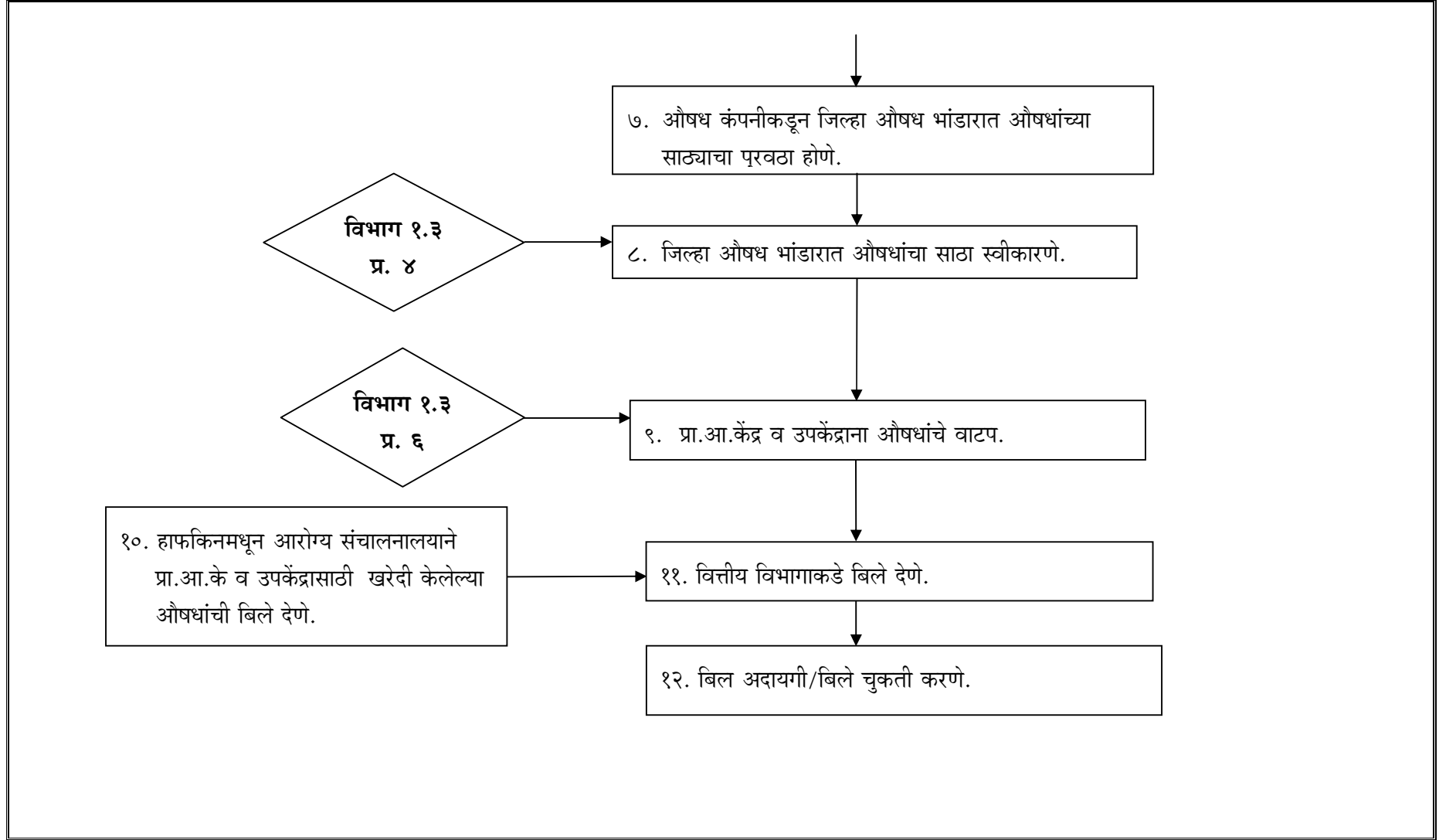
या शिवाय राज्य पातळीवरून आरोग्य संचालनालयाकडून दोन प्रकारे औषध खरेदी केली जाते,

- एक म्हणजे वरील चारही विभागांकडून ज्या औषध व सामग्रीचे दर करार केलेले नाहीत केवळ त्या औषध व सामग्रीची खरेदी निविदा पद्धतीने आरोग्य संचालनालयाकडून केली जाते.
- व दुसरे म्हणजे प्राथमिक आरोग्य केंद्रे व उपकेंद्रे यांना लागणा-या औषधांपैकी जी औषधे 'हाफकिन' ही मुंबईतील सरकारी कंपनी पुरवू शकते, त्या व तेवढ्या औषधांची खरेदी आरोग्य संचालनालयाकडून केली जाते.



## जिल्हापरिषदेकडून प्राथमिक आरोग्य केंद्रासाठी होणारी औषध खरेदी वितरण प्रक्रिया







प्रक्रियेतील टप्पे	प्रश्नावलीत समावेश असलेल्या प्रश्नाचा क्रमांक	माहिती घेण्यामागचे स्पष्टीकरण	ही माहिती कुठून मिळेल ?
<b>राज्य पातळीवरून प्राथमिक आरोग्य केंद्रासाठी होणारी औषध खरेदी-वितरण प्रक्रिया</b>			
आरोग्य संचालनालयाकडून जिल्हा परिषदेला हाफकिन कीटचा पुरवठा व बिल पाठविणे.	विभाग १.१ प्र. १, ३	<p>१) प्राथमिक आरोग्य केंद्रे व उपकेंद्रे यांना लागण्या-या औषधांपैकी जी औषधे 'हाफकिन' ही मुंबईतील सरकारी कंपनी पुरवू शकते त्या व तेवढ्या औषधांची खरेदी 'आरोग्य संचालनालयाकडून' केली जाते.</p> <p>२) त्यामुळे या कीटमधून काही ठराविक औषधेच येतात तसेच त्यांचे प्रमाणही फारसे नसते. प्रतिवर्षी प्रा. आ. केंद्राला एक कीट तर उपकेंद्राला दोन कीट पुरविली जाते.</p> <p>३) आरोग्य संचालनालयाकडून 'हाफकिन'ला खरेदी आदेश कधी पाठविले, या कीटचा पुरवठा नियमितपणे होतो का, तसेच नेमके कोणत्या महिन्यात केला जातो व या कीट व्यतिरिक्त काही औषधे आरोग्य संचालनालयाकडून जिल्हा परिषदेला पाठवण्यात आली का हे पाहण्यासाठी या संदर्भातील माहिती पाहणे गरजेचे आहे.</p>	<p>१. जिल्हा आरोग्य अधिकारी, फार्मासिस्ट यांना भेटून हे प्रश्न विचारावेत.</p> <p>२. त्यांनी दिलेल्या माहितीची पडताळणी करण्यासाठी 'हाफकिन कीट'ची बिले वा कीट स्वीकारल्याची प्रत पाहावी.</p>
जिल्हा परिषदेच्या वित्तीय विभागाकडून हाफकिन कीट खरेदीची बिले चुकती होणे.	विभाग १.१. प्र. ५	<p>१) 'हाफकिन'कडून केल्या जाणा-या खरेदीची बिले जिल्हा परिषदेकडून चुकती केली जातात.</p> <p>१) 'हाफकिन'कडून कीटचा पुरवठा झाल्यानंतर कीटच्या खरेदीची बिले जिल्हा परिषदेच्या वित्तीय विभागाकडे दिली जातात व या विभागाकडून ही बिले चुकती केली जातात.</p> <p>२) एकूणच उत्पादकांची बिले चुकती करण्यात होणारा उशीर हा या प्रक्रियेतील एक दोष असल्याचे दिसून आले आहे.</p> <p>३) म्हणूनच आरोग्य संचालनालयाकडून हाफकिन कीट खरेदीची बिले जिल्हा</p>	

		परिषदेला वेळेत पाठवण्यात आली का, जिल्हा परिषदेतूनही बिले वेळेत चुकती करण्यात आली का हे पाहण्यासाठी या संदर्भातील माहिती घ्यायला हवी.	
<b>जिल्हापातळीवरून प्राथमिक आरोग्य केंद्रासाठी होणारी औषध खरेदी वितरण प्रक्रिया</b>			
मागणीनुसार खरेदीचे प्रमाण ठरविणे	विभाग १.३ प्र. १	<p>१) जिल्हा परिषदेअंतर्गत येणा-या सर्व प्राथमिक आरोग्य केंद्रांना किती औषधे लागणार आहेत याचा आढावा जिल्हा परिषदेच्या आरोग्य विभागाकडून घेतला जातो. सध्याच्या पद्धतीनुसार केवळ वर्षातून एकदा ठराविक समीकरणानुसार सर्व प्रा.आ.केंद्रातील मागणीचा आढावा घेण्यात येतो.</p> <p>२) परंतु त्यामुळे त्या त्या प्रा. आ. केंद्रात नेमकी किती औषधांची गरज आहे हे समजत नाही व म्हणूनच त्यानुसार पुरवठाही होत नाही.</p> <p>३) म्हणूनच औषधांच्या मागणीचा आढावा नेमका कशाप्रकारे व वर्षातून किती वेळा घेण्यात आला हे पाहण्यासाठी या संदर्भातील माहिती घेणे आवश्यक आहे.</p>	<p>१. जिल्हा परिषदेतील आरोग्य व वित्त विभागातील अधिका-यांना प्रश्न विचारून ही माहिती मिळवावी.</p> <p>२. त्यांनी दिलेल्या माहितीची पडताळणी करण्यासाठी औषधांचे मागणीपत्रक, खरेदी आदेश व बिले पाहावीत.</p>
खरेदी प्रस्तावास नियमानुसार त्या त्या अधिकारी /समितीची मंजूरी घेणे.	विभाग १.३ प्र. २	<p>१) जिल्हा परिषदेच्या आरोग्य विभागातून, औषधांच्या मागणीचा आढावा घेतल्यानंतर त्या औषधांच्या खरेदीसाठी प्रस्ताव बनविला जातो व त्या प्रस्तावास नियमानुसार खरेदीसाठी कोणाची मान्यता घेण्यात आली, जिल्हा परिषदेतून नियमानुसार खरेदी केली जाते वा नाही, हे पाहण्यासाठी या संदर्भातील माहिती तपासणे गरजेचे आहे.</p> <ul style="list-style-type: none"> <li>● २० लाखापर्यंतची खरेदी –CEO ची परवानगी</li> <li>● २० ते ३० लाखापर्यंतची खरेदी - आरोग्य समितीची परवानगी</li> <li>● ३० ते ५० लाखापर्यंतची खरेदी - स्थायी समितीची परवानगी</li> <li>● ५० लाखापर्यंतची खरेदी - जि. प. जनरल बॉडी (General body)</li> </ul>	<p>१. जिल्हा परिषदेतील आरोग्य विभागातील जिल्हा आरोग्य अधिकारी, औषध वितरक (फार्मासिस्ट) व वित्तीय अधिकारी यांना प्रश्न विचारावेत.</p> <p>२. त्यांनी दिलेल्या माहितीची पडताळणी करण्यासाठी खरेदीसाठीचे परवानगी पत्र व खरेदीचे आदेश पाहावेत</p>

<p>खरेदी आदेश देण्यासाठी राज्य पातळीवर केलेल्या दर करारातील उत्पादक (औषध कंपनी) ठरविणे व उत्पादकाला खरेदीचे आदेश पाठविणे.</p>	<p>विभाग १.३ प्र. २</p>	<p>१) मेडिकल कॉलेजेस, मोठी हॉस्पिटल्स, तसेच प्राथमिक आरोग्य केंद्र व उपकेंद्रासाठी दरकरार करण्याचे काम राज्य पातळीवरील 'संचालनालय वैद्यकीय शिक्षण व औषधी द्रव्ये' विभागाकडून केले जाते.</p> <p>२) जिल्हा पातळीवरून औषध खरेदी करताना, राज्यपातळीवर ठरविलेल्या दरकरारातील दर व उत्पादकांकडून करणे बंधनकारक असते.</p> <p>३) म्हणूनच त्यानुसार जिल्हा परिषदेकडून खरेदी केली जाते वा नाही हे तपासण्यासाठी या संदर्भातील माहिती घेणे आवश्यक आहे.</p>	
<p>औषध कंपनीकडून जिल्हा औषध भांडारात औषधांचा पुरवठा होणे व औषधांचा साठा स्वीकारणे.</p>	<p>विभाग १.३ प्र. ३</p>	<p>१) उत्पादकाला खरेदीचा आदेश दिल्यानंतर किती दिवसांत औषधांचा पुरवठा केला गेला तसेच साठा स्वीकारताना कोण कोणत्या बाबी तपासण्यात आल्या हे पाहण्यासाठी या संदर्भातील माहिती घेणे गरजेचे आहे कारण औषधांचा साठा स्वीकारताना काही गोष्टी तपासणे अतिशय महत्त्वाचे ठरते.</p>	<p>१. जिल्हा परिषदेतील आरोग्य विभागातील जिल्हा आरोग्य अधिकारी, औषध वितरक (फार्मासिस्ट) व वित्तीय अधिकारी यांना भेटून ही माहिती घ्यावी.</p> <p>२. त्यांनी दिलेल्या माहितीची पडताळणी करण्यासाठी खरेदीचे आदेश व औषधाची बिले पाहावेत.</p>

<p>प्रा.आ.कें. व उपकेंद्राना औषधांचे वाटप.</p>	<p>विभाग १.३ प्र. ६</p>	<p>१) औषध भांडारात औषधे आल्यावर जिल्ह्यातील सर्व प्रा.आ. केंद्रांतील वैद्यकीय अधिका-यांना औषधे घेऊन जाण्याबाबत कळविले जाते.</p> <p>२) प्रा. आ. केंद्र व जिल्हा परिषद यातील अंतर जास्त असणे, औषधे आणण्यास वाहन, वाहन चालक उपलब्ध नसणे यासारख्या अनेक कारणामुळे औषधे घेऊन जाण्यास ब-याचदा उशीर होत असल्याचे दिसून आले.</p> <p>३) त्यामुळे वैद्यकीय अधिका-यांना औषधे घेऊन जाण्याबाबत कधी कळविण्यात आले, त्यांनी जिल्हा परिषदेमधून औषधे कधी नेली हे पाहण्यासाठी या संदर्भातील माहिती घ्यायला हवी.</p>	<p>१. जिल्हा परिषदेतील आरोग्य विभागातील जिल्हा आरोग्य अधिकारी, औषध वितरक (फार्मासिस्ट) व वित्तीय अधिकारी यांना भेटून ही माहिती घ्यावी.</p> <p>२. त्यांनी दिलेल्या माहितीची पडताळणी करण्यासाठी वैद्यकीय अधिका-यांना औषधे घेऊन जाण्याबाबत पाठविलेले पत्र व औषध वाटपाचे रजिस्टर पाहावे.</p>
<p>वित्तीय विभागाकडे बिले देणे.</p>	<p>विभाग १.३ प्र. ५</p>	<p>१) औषध खरेदीच्या बिलाची मूळ प्रत वित्तीय विभागाकडे दिल्यानंतर वित्तीय विभागाकडून उत्पादकांची बिले चुकती केली जातात.</p> <p>२) एकूणच उत्पादकांची बिले उशिरा चुकती केली जात असल्याचे दिसून आले आहे.</p> <p>३) म्हणूनच वित्तीय विभागाला बिले वेळेत पाठवण्यात आली का, ही बिले वेळेत चुकती करण्यात आली का हे पाहण्यासाठी या संदर्भातील माहिती घेणे गरजेचे आहे.</p>	<p>१. जिल्हा परिषदेतील आरोग्य विभागातील जिल्हा आरोग्य अधिकारी, औषध वितरक (फार्मासिस्ट) व वित्तीय अधिकारी यांना भेटून ही माहिती घ्यावी.</p> <p>२. त्यांनी दिलेल्या माहितीची पडताळणी करण्यासाठी दर्जात्मक तपासणीचा अहवाल, औषधांची बिले व बिलाची रक्कम दिल्याची पावती पाहावी.</p>

**आतापर्यंत देखरेख केली औषध साठ्यावर;  
आता करूया देखरेख  
सरकारी औषध खरेदी-वितरणाच्या प्रक्रियेवर.....**

**प्राथमिक आरोग्य केंद्रासाठी होणाऱ्या खरेदी व  
वितरण प्रक्रियेबाबत गोळा करावयाच्या माहितीसाठीची प्रश्नावली**

## विभाग १

### जिल्हा परिषदेच्या आरोग्य विभागाकडून गोळा करावयाच्या माहितीसाठीची प्रश्नावली अ. आरोग्य संचालनालयाकडून (राज्य पातळीवरून) होणारा औषध पुरवठा

#### विभाग १.१

खालील माहितीसाठी जिल्हा आरोग्य अधिकारी, फार्मासिस्ट यांना खालील प्रश्न विचारावेत.

त्यांनी दिलेल्या माहितीची पडताळणी करण्यासाठी 'हाफकिन कीट'ची बिले वा कीट स्वीकारल्याची प्रत पाहावी.

योग्य माहिती भरा व योग्य पर्यायावर खूण करा.

क्र.	प्रश्न	प्रतिसाद	गुण
१.	जिल्हा परिषदेला आरोग्य संचालनालयाकडून हाफकिन कीट किती वेळा मिळाले?	<ul style="list-style-type: none"> <li>• दोनदा - २</li> <li>• कीट एकदा - १</li> <li>• एकदाही नाही - ०</li> </ul>	
२.	जिल्हा परिषदेला हाफकिन कीटशिवाय आरोग्य संचालनालयाकडून आणखी काही औषधे मिळाली का?	<ul style="list-style-type: none"> <li>• होय-२</li> <li>• नाही-०</li> </ul>	
३.	हाफकिन खरेदीची बिले चुकती करण्यासाठी आरोग्य संचालनालयाकडून ही बिले जिल्हा परिषदेकडे पाठविण्यात आली का?	<ul style="list-style-type: none"> <li>• होय-२</li> <li>• नाही-०</li> </ul>	
४.	वरील प्रश्नांची उत्तरे 'हो' असल्यास, जिल्हा परिषदेला आरोग्य संचालनालयाकडून हाफकिन कीट व त्याची बिले कधी पाठविण्यात आली?	१. औषधांची कीट पाठविल्याची तारीख- २. कीट ची बिले पाठवल्याची तारीख- ३. आरोग्य संचालनालयाकडून जिल्हापरिषदेला, औषधांची कीट व कीटची बिले पाठवण्यामधला कालावधी - <ul style="list-style-type: none"> <li>• ० ते १ महिना - २</li> <li>• १ ते ३ महिने - १</li> <li>• ३ महिन्यांपेक्षा जास्त - ०</li> </ul>	
<b>एकूण गुण</b>			
<b>आरोग्य संचालनालयाकडून (राज्यपातळीवरून) होणारा औषध पुरवठा (कमाल गुण-८)</b>		चांगली परिस्थिती - ६ ते ८ गुण	
		काहीशी समाधानकारक परिस्थिती - ४ ते ५ गुण	
		वाईट परिस्थिती - ४ पेक्षा कमी गुण	

## ब. जिल्हा परिषदेच्या आरोग्य विभागाकडून होणारा औषध पुरवठा

### विभाग १.२

#### १. औषधांची मागणी, पुरवठा व बजेट विषयक तपशील

खालील माहिती जिल्हा परिषदेतील आरोग्य व वित्त विभागातील अधिका-यांना प्रश्न विचारून मिळवावी.  
त्यांनी दिलेल्या माहितीची पडताळणी करण्यासाठी 'पडताळणीसाठी काय पाहल' या रकान्यातील दस्तऐवज पाहावेत.  
योग्य माहिती भरा व योग्य पर्यायावर खूण करा.

क्र.	प्रश्न	पडताळणीसाठी काय पाहल ?	प्रतिसाद	गुण
१.	सदर वर्षी जिल्हापरिषदेकडे औषध खरेदीसाठी किती बजेट उपलब्ध होते ?	बजेटची प्रत	<ul style="list-style-type: none"> <li>• डी.पी.डी.सी. मधून उपलब्ध निधी-</li> <li>• Cess funds मधून उपलब्ध निधी-</li> </ul>	
२.	सदर वर्षी जिल्हापरिषदेकडून किती रुपयांची औषध खरेदी करण्यात आली ?	सदर वर्षाच्या औषध खरेदीच्या अहवालाची प्रत		
३.	वर्षभरात किती वेळा औषध खरेदी करण्यात आली ?	औषध खरेदी प्रस्तावाच्या परवानगीची प्रत	<ul style="list-style-type: none"> <li>• चारदा - २</li> <li>• दोनदा - १</li> <li>• ४ पेक्षा जास्त वेळा - ०</li> </ul>	
४.	उत्पादकांकडून पुरवठा करण्यात आलेल्या औषधांचा साठा औषध भांडारात स्वीकारताना कोण हजर असते ?	साठा स्वीकारल्याच्या पत्रावरील स्वाक्षरी	<ul style="list-style-type: none"> <li>• फार्मासिस्ट - २</li> <li>• क्लार्क - १</li> <li>• इतर - ०</li> </ul>	
५.	जिल्ह्यातील सर्व प्राथमिक आरोग्य केंद्रांना सदर वर्षासाठी लागणा-या औषधांच्या मागणीचा आढावा घेण्यात आला का ?	मागणी पत्राची प्रत	<ul style="list-style-type: none"> <li>• हो - २</li> <li>• नाही - ०</li> </ul>	
६.	वरील प्रश्नाचे उत्तर 'हो' असल्यास सदर वर्षासाठी औषधांच्या मागणीचा आढावा कशा प्रकारे घेण्यात आला ?	मागणी पत्राची प्रत	<ul style="list-style-type: none"> <li>• तीन महिन्यातून एकदा - २</li> <li>• सहा महिन्यातून एकदा - १</li> <li>• वर्षातून एकदा - ०</li> </ul>	
<b>एकूण गुण</b>				
<b>औषधांची मागणी, पुरवठा व बजेट विषयक परिस्थिती (कमाल गुण-८)</b>		चांगली परिस्थिती - ६ ते ८ गुण		
		काहीशी समाधानकारक परिस्थिती - ४ ते ५ गुण		
		वाईट परिस्थिती - ४ पेक्षा कमी गुण		

## २. मुदत संपलेल्या औषधांविषयक तपशील

खालील माहिती गोळा करण्यासाठी फार्मासिस्ट यांना खालील प्रश्न विचारावेत. त्यांनी दिलेल्या माहितीची पडताळणी करण्यासाठी मुदत संपलेल्या औषधांच्या नोंदीचे रजिस्टर पहा.

क्र.	प्रश्न	प्रतिसाद	गुण
१	जिल्हा परिषदेत मुदत संपलेल्या औषधांच्या साठ्यावर देखरेख ठेवण्यासाठी रजिस्टर ठेवले आहे का?	<ul style="list-style-type: none"> <li>• हो - २</li> <li>• नाही - ०</li> </ul>	
२	रजिस्टर मधील नोंदीनुसार किती औषधांची मुदत संपल्याचे आढळले?	<ul style="list-style-type: none"> <li>• १ ते १० - २</li> <li>• १० ते ५० - १</li> <li>• ५० पेक्षा जास्त - ०</li> </ul>	
३	मुदत संपलेल्या औषधांची विल्हेवाट जिल्हा परिषदेतून शासनाच्या सूचनेनुसार लावली जाते का? (कशा प्रकारे लावली जाते?)	<ul style="list-style-type: none"> <li>• हो - २</li> <li>• नाही - ०</li> </ul>	
<b>एकूण गुण</b>			
<b>मुदत संपलेल्या औषधांची परिस्थिती</b> (कमाल गुण-६)		चांगली परिस्थिती - ५ ते ६ गुण	
		काहीशी समाधानकारक परिस्थिती - ३ ते ४ गुण	
		वाईट परिस्थिती - ३ पेक्षा कमी गुण	



## विभाग १.३

प्राथमिक आरोग्य केंद्रासाठी शासनाने बनविलेल्या ११५ आवश्यक औषधांच्या यादीतून ५ ते १० निवडक औषधांसाठी खालील माहिती घ्यावी.  
तुम्ही निवडलेल्या औषधांचा, तपासणीआधी शेवटी मागणी-पुरवठा जेव्हा करण्यात आला तेव्हाची माहिती घ्यावी.

### १. औषधांची मागणी व पुरवठा याबाबत तपशील

खालील माहितीसाठी जिल्हा परिषदेतील आरोग्य विभागातील जिल्हा आरोग्य अधिकारी, औषध वितरक (फार्मासिस्ट) व वित्तीय अधिकारी यांना खालील प्रश्न विचारावते.  
त्यांनी दिलेल्या माहितीची पडताळणी करण्यासाठी औषधांचे मागणी पत्रक, खरेदीचे आदेश व बिले पहावीत.

योग्य माहिती भरा.

क्र.	औषधाचे नाव	जिल्ह्यातील सर्व प्राथमिक आरोग्य केंद्रांनी मागणी केलेल्या औषधांची एकूण संख्या (अ)	खरेदी आदेशात नमूद केलेली औषधांची संख्या (ब)	उत्पादकाकडून पुरवठा केलेली औषधांची संख्या (क)	अ व ब मधील तफावत • २०% पर्यंत - २ • २१% ते ६०% पर्यंत - १ • ६०% पेक्षा जास्त - ०	ब व क मधील तफावत • २०% पर्यंत - २ • २१% ते ६०% पर्यंत - १ • ६०% पेक्षा जास्त - ०	गुण
१							
२							
३							
४							
५							
<b>एकूण गुण</b>							
<b>औषधांची मागणी व पुरवठा याबाबत परिस्थिती</b>							
(कमाल गुण-२०)					चांगली परिस्थिती - १६ ते २० गुण		
					काहीशी समाधानकारक परिस्थिती - १० ते १५ गुण		
					वाईट परिस्थिती - १० पेक्षा कमी गुण		

## २. उत्पादकांची निवड व खरेदी आदेश देणे बाबत तपशील

खालील माहितीसाठी जिल्हा परिषदेतील आरोग्य विभागातील जिल्हा आरोग्य अधिकारी, औषध वितरक (फार्मासिस्ट) व वित्तीय अधिकारी यांना खालील प्रश्न विचारावेत. त्यांनी दिलेल्या माहितीची पडताळणी करण्यासाठी खरेदीसाठीचे परवानगी पत्र व खरेदीचे आदेश पाहावेत.

योग्य माहिती भरा व योग्य पर्यायावर खूण करा.

क्र.	औषधाचे नाव	औषध खरेदीसाठी संमती घेण्यात आली होती का ? संमती घेतली असल्यास कोणाची संमती घेण्यात आली ?	कोणत्या विभागाच्या दरकरारातील उत्पादकाला खरेदीचे आदेश देण्यात आले ? योग्य पर्याय लिहा a) DMER b) BMC c) ESIC d) DGS & D	उत्पादकाचे नाव
१.				
२.				
३.				
४				
५				

### ३. औषधांचा पुरवठा व औषधसाठा स्वीकारणेबाबत तपशील

खालील माहितीसाठी जिल्हा परिषदेतील आरोग्य विभागातील जिल्हा आरोग्य अधिकारी, औषध वितरक (फार्मासिस्ट) व वित्तीय अधिकारी यांना खालील प्रश्न विचारावेत.

त्यांनी दिलेल्या माहितीची पडताळणी करण्यासाठी खरेदीचे आदेश व औषधांची बिले पाहावेत.

योग्य माहिती भरा.

क्र.	औषधाचे नाव	खरेदी आदेश उत्पादकांना दिल्याची तारीख (अ)	उत्पादकांनी औषधाचा पुरवठा केल्याची तारीख (ब)	औषधांची मुदत संपण्याची तारीख • १ वर्षापेक्षा जास्त - २ • ६ महिने ते १ वर्ष - १ • ६ महिन्यापेक्षा कमी - ०	(अ) व (ब) मधील कालावधी • १ महिना - २ • १ ते ३ महिने - १ • ३ महिन्यापेक्षा जास्त - ०	गुण
१						
२						
३						
४						
५						
<b>एकूण गुण</b>						
<b>औषधांचा पुरवठा व औषधसाठा स्वीकारणेबाबत परिस्थिती (कमाल गुण-२०)</b>				चांगली परिस्थिती - १६ ते २० गुण		
				काहीशी समाधानकारक परिस्थिती - १० ते १५ गुण		
				वाईट परिस्थिती - १० पेक्षा कमी गुण		

**४. औषधांचा साठा स्वीकारताना खालीलपैकी कोणत्या गोष्टी तपासण्यात आल्या?**

खालील माहितीसाठी औषधांचा साठा स्वीकारला जायच्या वेळी जिल्हा औषध भांडाराला भेट द्यावी. योग्य पर्यायावर खूण करा.

**औषधभांडाराला प्रत्यक्ष भेट दिल्याची तारीख -**

क्र.	औषधाचे नाव	औषधाची मुदत संपण्याची तारीख	औषधाचा (Batch report) अहवाल	औषधाचे सुयोग्य लेबल	उत्पादकाचे नाव	मागणी केलेल्या औषधाची संख्या	पुरवठा केलेल्या औषधाची संख्या	औषधाचे तपशील (strength- 100mg/250mg etc स्वरूप- liquid/ tablet / powder etc))	गुण
१.		हो - २ नाही - ०	हो - २ नाही - ०	हो - २ नाही - ०	हो - २ नाही - ०	हो - २ नाही - ०	हो - २ नाही - ०	हो - २ नाही - ०	
२.		हो - २ नाही - ०	हो - २ नाही - ०	हो - २ नाही - ०	हो - २ नाही - ०	हो - २ नाही - ०	हो - २ नाही - ०	हो - २ नाही - ०	
३.		हो - २ नाही - ०	हो - २ नाही - ०	हो - २ नाही - ०	हो - २ नाही - ०	हो - २ नाही - ०	हो - २ नाही - ०	हो - २ नाही - ०	
४.		हो - २ नाही - ०	हो - २ नाही - ०	हो - २ नाही - ०	हो - २ नाही - ०	हो - २ नाही - ०	हो - २ नाही - ०	हो - २ नाही - ०	
५.		हो - २ नाही - ०	हो - २ नाही - ०	हो - २ नाही - ०	हो - २ नाही - ०	हो - २ नाही - ०	हो - २ नाही - ०	हो - २ नाही - ०	
<b>एकूण गुण</b>									
<b>औषध भांडाराला औषधांचा साठा स्वीकारताना पाहण्याच्या बाबीबाबत (कमाल गुण-७०)</b>						चांगली परिस्थिती - ५१ ते ७० गुण			
						काहीशी समाधानकारक परिस्थिती - ३५ ते ५० गुण			
						वाईट परिस्थिती - ३५ पेक्षा कमी गुण			

**५. औषधांची दर्जात्मक तपासणी व उत्पादकांच्या बिलांबाबत तपशील**

खालील माहितीसाठी जिल्हा परिषदेतील आरोग्य विभागातील जिल्हा आरोग्य अधिकारी, औषध वितरक (फार्मासिस्ट) व वित्तीय अधिकारी यांना खालील प्रश्न विचारावेत. त्यांनी दिलेल्या माहितीची पडताळणी करण्यासाठी दर्जात्मक तपासणीचा अहवाल व त्यावरील तारीख पहा, औषधांची बिले व बिलाची रक्कम दिल्याची पावती पाहावी. योग्य माहिती भरा व योग्य पर्यायावर खूण करा.

क्र.	औषधाचे नाव	औषधांची दर्जात्मक तपासणी करण्यात आली का ?	उत्पादकांनी जिल्हा औषध भांडाराला औषधांचा पुरवठा केल्याची तारीख (अ)	उत्पादकांची बिले चुकती केल्याची तारीख (ब)	अ व ब मधील कालवधी • १ महिन्यांच्या आत - २ • १ ते ३ महिने - १ • ३ महिन्यांपेक्षा जास्त - ०	कोणत्या निधीतून बिले देण्यात आली ? • DPDC - २ • Cess fund - १ • इतर - ०	उत्पादकांना बिलाचे पैसे कसे देण्यात आले ? • चेक/डी.डी - २ • रोख - ०
१		हो - २ नाही - ०					
२.		हो - २ नाही - ०					
३.		हो - २ नाही - ०					
४		हो - २ नाही - ०					
५		हो - २ नाही - ०					
<b>एकूण गुण</b>							
<b>औषधांची दर्जात्मक तपासणी व उत्पादकांच्या बिलांबाबत परिस्थिती (कमाल गुण-४०)</b>				चांगली परिस्थिती - ३१ ते ४० गुण			
				काहीशी समाधानकारक परिस्थिती - २० ते ३० गुण			
				वाईट परिस्थिती - २० पेक्षा कमी गुण			

**६. आरोग्य केंद्रांना औषधांचे वाटप करणेबाबत तपशील**

खालील माहितीसाठी जिल्हा परिषदेतील आरोग्य विभागातील जिल्हा आरोग्य अधिकारी, औषध वितरक (फार्मासिस्ट) व वित्तीय अधिकारी यांना खालील प्रश्न विचारावेत. त्यांनी दिलेल्या माहितीची पडताळणी करण्यासाठी वैद्यकीय अधिका-यांना औषधे घेऊन जाण्याबाबत पाठविलेले पत्र व औषध वाटपाचे रजिस्टर पाहावे. योग्य माहिती भरा.

क्र.	औषधाचे नाव	औषधे घेऊन जाण्याबाबत वैद्यकीय अधिका-याला कळविल्याची तारीख (अ)	औषधांचे प्रत्यक्ष वाटप केल्याची तारीख (ब)	अ व ब मधील कालावधी <ul style="list-style-type: none"> <li>• ७ दिवसांच्या आत - २</li> <li>• ७ ते १५ दिवस - १</li> <li>• १५ दिवसांपेक्षा जास्त - ०</li> </ul>	गुण
१					
२					
३					
४					
५					
					<b>एकूण गुण</b>
आरोग्य केंद्रांना औषधांचे वाटप करणेबाबत (कमाल गुण-१०)			चांगली परिस्थिती - ८ ते १० गुण		
			काहीशी समाधानकारक परिस्थिती - ५ ते ७ गुण		
			वाईट परिस्थिती - ५ पेक्षा कमी गुण		

## विभाग २

### प्राथमिक आरोग्य केंद्राला प्रत्यक्ष भेट देऊन गोळा करावयाच्या माहितीसाठीची प्रश्नावली

#### विभाग २.१

खालील माहितीसाठी प्राथमिक आरोग्य केंद्रातील वैद्यकीय अधिकारी, फार्मासिस्ट यांना खालील प्रश्न विचारावेत. त्यांनी दिलेल्या माहितीची पडताळणी करण्यासाठी औषधांचे रजिस्टर पाहावे योग्य माहिती भरा.

आरोग्य केंद्रात जाऊन साठा तपासल्याची तारीख -

#### १. औषधांच्या उपलब्धतेची माहिती

क्र.	औषधाचे नाव	नोंदवहीत नमूद केलेला साठा	प्रत्यक्षात आढळलेल्या साठ्याची संख्या	तपासणीआधी शेवटी जेव्हा साठा आला ती तारीख	तपासणीआधी शेवटी आलेल्या साठ्याची संख्या	मागील शिल्लक साठ्याची संख्या	औषधांच्या मुदतीची तारीख
१							
२							
३							
४							
५							

## २. औषधांची मागणी व पुरवठा

खालील माहितीसाठी आरोग्य केंद्रातून जिल्हा परिषदेला पाठविण्यात आलेले औषधांचे रजिस्टर व मागणी पत्रक (indent) पहा. योग्य पर्यायावर खूण करा.

क्र.	औषधाचे नाव	शेवटी आलेल्या साठ्याची संख्या (अ)	मागणी पत्रात नमूद केलेल्या साठ्याची संख्या (ब)	अ व ब मधील तफावत • २०% पर्यंत - २ • २१% ते ६०% पर्यंत - १ • ६०% पेक्षा जास्त - ०	गुण
१					
२					
३					
४					
५					
<b>एकूण गुण</b>					
<b>मागणीनुसार पुरवठा करण्याबाबत परिस्थिती (कमाल गुण-१०)</b>			चांगली परिस्थिती - ८ ते १० गुण		
			काहीशी समाधानकारक परिस्थिती - ५ ते ७ गुण		
			वाईट परिस्थिती - ५ पेक्षा कमी गुण		



३. खालील माहितीसाठी आंतर व बाह्यरुग्ण विभागातील रुग्णांबरोबर बोलावे.

योग्य पर्यायावर खूण करा.

क्र.	रुग्णाचे नाव	वैद्यकीय अधिका-यांनी लिहून दिलेली सर्व औषधे आरोग्य केंद्रातून मिळाली का ?		गुण
१		मिळाली - २	मिळाली नाहीत - ०	
२		मिळाली - २	मिळाली नाहीत - ०	
३		मिळाली - २	मिळाली नाहीत - ०	
४		मिळाली - २	मिळाली नाहीत - ०	
५		मिळाली - २	मिळाली नाहीत - ०	
				<b>एकूण गुण</b>
रुग्णाला औषधे मिळण्याबाबतची परिस्थिती (कमाल गुण-१०)		चांगली परिस्थिती - ८ ते १० गुण		
		काहीशी समाधानकारक परिस्थिती - ५ ते ७ गुण		
		वाईट परिस्थिती - ५ पेक्षा कमी गुण		

## क. स्थानिक पातळीवरून केली जाणारी औषध खरेदी

विभाग २.२

१. सदर वर्षात कोणत्या औषधांची खरेदी स्थानिक पातळीवर करण्यात आली?

खालील माहितीसाठी स्थानिक खरेदीचे रजिस्टर, बिले पाहावीत.

योग्य माहिती भरा.

क्र.	औषधाचे नाव	औषधाचा दर (अ)	औषधाची संख्या	शासनाने केलेल्या दरकरारानुसार औषधांचा दर (ब)	अ व ब मधील तफावत	कोणत्या निधीतून औषध खरेदी करण्यात आली? ● रुग्णकल्याण निधी ● अबंधित निधी ● IPHS निधी	मागील ६ महिन्यांत सदर औषध किती वेळा खरेदी करण्यात आले ?
१							
२							
३							
४							
५							

\*\*\*\*\*